



Gewerbekunden



CableLink Office



Produktblatt, Dienstbeschreibung

CableLink Office ist der Kombitarif zum fairen Preis für Internet und ISDN-Telefonie. Wie gewohnt kann im Internet gearbeitet und ein(e) ISDN Telefongerät/-anlage für Gesprächsverbindungen im Netz der Salzburg AG und im öffentlichen Telefonnetz angeschlossen und betrieben werden. Für die jeweiligen Produktbestandteile gelten die Allgemeinen Geschäftsbedingungen für Internet Service der Salzburg AG (AGB Internet) bzw. die Allgemeinen Geschäftsbedingungen für Telefonie Service der Salzburg AG (AGB Telefonie).

Produktname	ISDN-Basisanschlüsse	Bandbreiten-Profil	IP-Adressen	Datenmenge
CableLink Office:small	1	6.144/768 kbit/s	8	unlimitiert
CableLink Office:medium	1	16.384/1.024 kbit/s	8	unlimitiert
CableLink Office:large	1	16.384/2.048 kbit/s	8	unlimitiert

Ihre Vorteile

- Günstige Grundgebühr und attraktive Konditionen der Telefonie-Minutenentgelte
- Gateway, Router und Modem inkludiert (verbleiben zur Wartung im Eigentum der Salzburg AG)
- Installation und Konfiguration des Kabelmodems, Routers und ISDN-Gateways (exkl. Hausinstallation)
- 50 Mailboxen à 50 MB Größe mit je 5 E-Mail Alias-Adressen, Webmailfunktion
- kostenloser Spam- und Virenschutz für Mailboxen am Salzburg AG Mailserver
- 1000 MB Business Webspace für Ihre Homepage (Unix/FTP- oder Windows/Frontpage-Unterstützung) inkl. einer Domain. Sie können zwischen folgenden Endungen wählen: .at, .co.at, or.at, .com, .net, .org, .info, .biz.

Unterstützte Dienste

- Internetzugang für kleine und mittlere Unternehmen mit Computernetzwerken bzw. Serverbetrieb
- 8 offizielle IP Adressen (3 IP Adressen werden davon für die Netzwerkverwaltung belegt)
- ISDN-Basisanschluss mit einer Rufnummer (maximal 2 Amtsleitungen)
- Durchwahlfähigkeit (bei Punkt-zu-Punkt Konfiguration) und bis zu 5 MSN-Nummern (bei Punkt-zu-Mehrpunkt Konfiguration)
- Notruffunktion
- Fax to Email und Voice to Email ¹
- CLIP (Rufnummernanzeige) und CLIR (Rufnummernunterdrückung)¹
- Rufzonensperre¹
- Fax (G3), sofern die Telefonanlage analoge Anschlüsse zur Verfügung stellt
- Fernwartung über B-Kanal der angeschalteten Telefonanlage möglich
- Makeln und Rückfragen
- Einzelgesprächsnachweis für Kopf- bzw. MSN-Nummern möglich¹
- Rufumleitungen (CFU = permanent, CFB = bei besetzt, CBNR = bei nicht erreichbar)¹
- PhoneBox (zentraler Anrufbeantworter)¹

¹ gilt für den gesamten Anschluss (Hauptnummer bzw. je MSN-Nummer)

Gültig ab Mai 2009

Irrtümer und Druckfehler vorbehalten

Salzburg AG für Energie, Verkehr und Telekommunikation

Firmensitz: Bayerhamerstraße 16 · 5020 Salzburg · Österreich · office@salzburg-ag.at · www.salzburg-ag.at · DVR: 0027685 · UID: ATU33790403
 Offenlegung nach §14 UGB: Aktiengesellschaft, Salzburg · Landesgericht Salzburg · Firmenbuch: FN 51350s · Bankverbindung: Raiffeisenverband Salzburg
 Konto-Nr. 45 005 BLZ 35000 IBAN: AT66 3500 0000 0004 5005 BIC: RVSAAT25 · Salzburger Sparkasse Konto-Nr. 1800 BLZ 20404
 IBAN: AT81 2040 4000 0000 1800 BIC: SPGSAT25



CableLink Office



Was Sie brauchen

Grundvoraussetzung für die Nutzung des *CableLink Office* ist ein bestehender internettauglicher Kabelfernseh-Anschluss der Salzburg AG oder einem Partnerunternehmen der Salzburg AG. Der Internet- und Telefoniedienst funktioniert nur mit einer direkten Koaxkabelverbindung vom Hausübergabepunkt hin zum Einspeisepunkt in das Computernetzwerk bzw. Telefonanlage. Ihr Netzwerksystem muss mit einer Ethernet-Schnittstelle (10/100 Mbit) ausgestattet sein. Als Übergabeschnittstelle gilt beim Internetdienst die Ethernet-Schnittstelle am Router und für den Telefoniedienst die S0-Schnittstelle am Gateway. Eine Stromversorgung (230 V) für die Endgeräte (Modem, Router, Gateway) der Salzburg AG ist kostenlos bereit zu stellen.

Monatliche Grundentgelte

Produkt/Tarif	Anzahl der Basisanschlüsse	Bandbreiten-Profil	monatlich in EUR exkl. USt. ²
CableLink Phone Office:small	1	6.144/768 kbit/s	59,00
CableLink Phone Office:medium	1	16.384/1.024 kbit/s	79,00
CableLink Phone Office:large	1	16.384/2.048 kbit/s	99,00

Einmalige Entgelte

	Vertragsbindung	einmalig in EUR exkl. USt.
Inbetriebnahme und Herstellungskosten	12 Monate	290,00
Inbetriebnahme und Herstellungskosten	24 Monate	145,00
Inbetriebnahme und Herstellungskosten	36 Monate	00,00

Kontakt

■ Business Hotline für allgemeine Fragen zu *CableLink Office*:

Für weitere Informationen zu den *CableLink Office* Produkten stehen Ihnen unsere Mitarbeiter/innen der *CableLink Business Line* unter **0662/8884-187** oder per E-Mail unter **business@cablelink.at** gerne zur Verfügung.
Wir freuen uns auf Ihre Anfrage.

■ Business Internet Hotline für technische Anfragen:

Bei technischen Fragen stehen Ihnen unserer Mitarbeiter/innen von Mo-Fr 7:30-22:00 Uhr, Sa, So, Feiertage 10:00-18:00 Uhr unter **0662/8884-167** gerne zur Verfügung.

■ Störungsannahme:

Störungsannahme (außerhalb der Besetzzeiten Hotline) *CableLink Office* von 0-24 Uhr über die kostenlose Serviceline unter **0800 / 660 660**.

² Exkl. Gesprächsgebühren und einem eventuellen Mindestgesprächsumsatz p.m.

Gültig ab Mai 2009

Irrtümer und Druckfehler vorbehalten

Salzburg AG für Energie, Verkehr und Telekommunikation

Firmensitz: Bayerhamerstraße 16 · 5020 Salzburg · Österreich · office@salzburg-ag.at · www.salzburg-ag.at · DVR: 0027685 · UID: ATU33790403
Offenlegung nach §14 UGB: Aktiengesellschaft, Salzburg · Landesgericht Salzburg · Firmenbuch: FN 51350s · Bankverbindung: Raiffeisenverband Salzburg
Konto-Nr. 45 005 BLZ 35000 IBAN: AT66 3500 0000 0004 5005 BIC: RVSAAT2S · Salzburger Sparkasse Konto-Nr. 1800 BLZ 20404
IBAN: AT81 2040 4000 0000 1800 BIC: SPGSAT2S

■ Strom Erdgas Fernwärme Wasser Verkehr Telekommunikation Kabel-TV Internet Telefonie



CableLink Office



Verbindungsentgelte pro Minute ³ (Taktung 60/30)		
Gesprächszonen	Geschäftszeiten Mo- Fr 8.00 – 18.00	Freizeit Mo-Fr 18.00 – 8.00 Sa, So und Feiertage
Inland Festnetz		
Ins Festnetz	0,024	
Zu Telefonnummern mit der Vorwahl 0720	0,057	0,022
Zu Telefonnummern mit der Vorwahl 0780	0,057	
Inland Mobilnetz		
Zu Mobilnummern mit der Vorwahl 0664, 0680, 0688	0,130	
Zu Mobilnummern mit der Vorwahl 0676, 0650	0,150	
Zu Mobilnummern mit der Vorwahl 0699, 0681	0,160	
Zu Mobilnummern mit der Vorwahl 0660	0,190	
Ausland		
Zone 1 ins Festnetz	0,06	
Zone 2 ins Festnetz	0,15	
Zone 3 in Mobilnetze	0,26	
Zone 4 ins Fest- und Mobilnetz	0,30	
Zone 5 ins Fest- und Mobilnetz	0,37	
Zone 6 ins Fest- und Mobilnetz	0,54	
Zone 7 ins Fest- und Mobilnetz	0,99	
Zone 8 zu Satelliten	-siehe nachfolgende Tabelle-	
Satelliten		
GMSS	4,60	
Int'l Networks	5,90	
Inmarsat	10,00	
Australia Satellite	3,90	

³ Eine gesonderte Verrechnung erfolgt für Mehrwertnummern (insbesondere Vorwahlen 08xx, 09xx, 118xxx).
Taktung 60/30: Alle Verbindungen werden ab der 1. Sekunde auf eine volle Minute aufgerundet, ab der 61. Sekunde wird mit 30-Sekunden-Takt abgerechnet.
Alle Tarife in € exkl. USt. pro Minute.

Gültig ab Mai 2009

Irrtümer und Druckfehler vorbehalten

Salzburg AG für Energie, Verkehr und Telekommunikation

Firmensitz: Bayerhamerstraße 16 · 5020 Salzburg · Österreich · office@salzburg-ag.at · www.salzburg-ag.at · DVR: 0027685 · UID: ATU33790403
Offenlegung nach §14 UGB: Aktiengesellschaft, Salzburg · Landesgericht Salzburg · Firmenbuch: FN 51350s · Bankverbindung: Raiffeisenverband Salzburg
Konto-Nr. 45 005 BLZ 35000 IBAN: AT66 3500 0000 0004 5005 BIC: RVSAAT25 · Salzburger Sparkasse Konto-Nr. 1800 BLZ 20404
IBAN: AT81 2040 4000 0000 1800 BIC: SPGSAT25

■ Strom Erdgas Fernwärme Wasser Verkehr Telekommunikation Kabel-TV Internet Telefonie



CableLink Office



Gesprächszonen Ausland	
Zone 1 ins Festnetz	Australia, Christmas Island, Cocos (Keeling) Islands, Belgium, Canada, Czech Republic, Denmark, Finland, France, Germany, Greece, Hungary, Ireland, Italy, Liechtenstein, Luxembourg, Netherlands, Norway, Poland, Portugal, Azores, Madeira, Slovakia, Slovenia, Spain, Balearics, Canary Islands, Sweden, Switzerland, United Kingdom, United States of America, Virgin Islands (US)
Zone 2 ins Festnetz	Bosnia and Herzegovina, China, Croatia, Hong Kong, Japan, Kosovo, Macedonia F.Y.R., Monaco, Montenegro, Serbia, Turkey, Turkish + Greek Regions of Cyprus (Turkey)
Zone 3 in Mobilnetze	Australia, Belgium, Bosnia and Herzegovina, China Mobile, Croatia, Czech Republic, Denmark, Finland, France, Germany, Greece (Cyprus region), Hong Kong, Hungary, Ireland, Italy, Japan, Kosovo, Liechtenstein M_Int. Serv., Liechtenstein, Luxembourg, Macedonia F.Y.R., Monaco, Montenegro, Netherlands, Norway, Poland, Portugal, Serbia, Slovakia, Slovenia, Spain, Sweden, Switzerland, Turkey, Turkey (Cyprus region), United Kingdom
Zone 4 in Fest- und Mobilnetze	Albania, Algeria, Andorra, Bahamas, Bermuda, Bulgaria, Colombia, Dominican Republic, Estonia, Georgia, Iceland, Israel, Korea South, Latvia, Lebanon, Lithuania, Malaysia, Malta, Mexico, Morocco, New Zealand, Puerto Rico, Romania, Russia, San Marino, Singapore, South Africa, Taiwan, Tunisia, Ukraine, Virgin Islands (UK)
Zone 5 in Fest- und Mobilnetze	Argentina, Armenia, Aruba, Bahrain, Belarus, Belize, Benin, Bhutan, Bolivia, Botswana, Brazil, Brunei Darussalam, Chile, Chile - Easter Islands, Dominica, Egypt, El Salvador, French Guiana, Gabon, Ghana, Gibraltar, Guadeloupe, Guam, Guatemala, India, Indonesia, Iran, Kazakhstan, Kenya, Kuwait, Kyrgyzstan, Libya, Macau, Malawi, Moldova, Mozambique, Namibia, Netherlands Antilles, Palestine, Panama, Paraguay, Peru, Philippines, Qatar, Reunion, Saudi Arabia, Syria, Tajikistan, Uganda, United Arab Emirates, Uruguay, Uzbekistan, Venezuela
Zone 6 in Fest- und Mobilnetze	Afghanistan, Angola, Anguilla, Antarctica, Antigua and Barbuda, Azerbaijan, Bangladesh, Barbados, Burkina Faso, Burundi, Cambodia, Cameroon, Cape Verde, Cayman Islands, Central African Republic, Chad, Comoros, Congo, Congo (Democratic Republic of), Costa Rica, Ecuador, Equatorial Guinea, Eritrea, Faroe Islands, Fiji, French Polynesia, Gambia, Greenland, Grenada, Guinea, Guyana, Haiti, Honduras, Iraq, Ivory Coast, Jamaica, Jordan, Korea North, Laos, Lesotho, Liberia, Madagascar, Maldives, Mali, Martinique, Mauritania, Mauritius, Mayotte, Mongolia, Myanmar, Nepal, New Caledonia, Nicaragua, Niger, Nigeria, Oman, Pakistan, Rwanda, Saint Kitts and Nevis, Saint Lucia, Saint Pierre and Miquelon, Saint Vincent and the Grenadines, Senegal, Seychelles, Sierra Leone, Sri Lanka, Sudan, Suriname, Swaziland, Tanzania, Thailand, Togo, Trinidad and Tobago, Turkmenistan, Vietnam, Yemen, Zambia, Zimbabwe
Zone 7 in Fest- und Mobilnetze	American Samoa, Ascension, Cook Islands, Cuba, Diego Garcia, Djibouti, East Timor, Ethiopia, Falkland Islands, Guinea-Bissau, Kiribati, Marshall Islands, Micronesia, Midway Island, Montserrat, Nauru, Niue, Norfolk Island, Northern Mariana Islands, Palau, Papua New Guinea, Saint Helena, Samoa, Sao Tome and Principe, Solomon Islands, Somalia, Tokelau, Tonga, Tristan da Cunha, Turks and Caicos Islands, Tuvalu, Vanuatu, Wake Island, Wallis and Futuna
Zone 8 Satelliten	-siehe nachfolgende Tabelle-
GMSS	8813, 8816, 8817, 8818, 8819
Int'l Networks	88299, 88228, 88213, 88234, 88232, 88233, 88216
Inmarsat	8701, 8708, 8711, 8718, 8721, 8728, 8731, 8738, 8741, 8748, 8705, 8715, 8725, 8735, 8745, 8703, 8713, 8723, 8733, 8743, 87039, 87139, 87239, 87339, 87439, 87077, 87078, 8706, 8716, 8726, 8736, 8746, 87060, 87160, 87260, 87360, 87460, 8707, 8717, 8727, 8737, 8747
Australia Satellite	611451-611453, 611471

Gültig ab Mai 2009

Irrtümer und Druckfehler vorbehalten

Salzburg AG für Energie, Verkehr und Telekommunikation

Firmensitz: Bayerhamerstraße 16 · 5020 Salzburg · Österreich · office@salzburg-ag.at · www.salzburg-ag.at · DVR: 0027685 · UID: ATU33790403
 Offenlegung nach §14 UGB: Aktiengesellschaft, Salzburg · Landesgericht Salzburg · Firmenbuch: FN 51350s · Bankverbindung: Raiffeisenverband Salzburg
 Konto-Nr. 45 005 BLZ 35000 IBAN: AT66 3500 0000 0004 5005 BIC: RVSAAT25 · Salzburger Sparkasse Konto-Nr. 1800 BLZ 20404
 IBAN: AT81 2040 4000 0000 1800 BIC: SPGSAT25

■ **Strom Erdgas Fernwärme Wasser Verkehr Telekommunikation Kabel-TV Internet Telefonie**



CableLink Office



Dienstbeschreibung

In dieser Dienstbeschreibung werden Art und Leistungsumfang des von der Salzburg AG angebotenen Produktes *CableLink Office* beschrieben bzw. definiert.

1. Geltungsbereich

Diese Dienstbeschreibung gilt ausschließlich für das *CableLink Office* Produkt.

2. Supportzeiten

In den Supportzeiten sind jene Zeiten definiert, in welchen den Kunden eine Hotline zur Verfügung steht, bei welcher Fragen beantwortet bzw. Störungen gemeldet werden können. Neben einer allgemeinen Hotline, betreibt die Salzburg AG eine spezielle Business Internet Hotline für seine Kunden. Die Behebung von Störungen erfolgt nach dem Service-Level „Extended“, gemäß den Parametern im Punkt 3 beschrieben.

Supportstelle	Mo – Fr	Sa, So, Feiertag
Allgemeine (kostenlose) Serviceline unter 0800 / 660 660	00:00 – 24:00	00:00 – 24:00
Business Internet Hotline unter 0662 / 8884 167	07:30 – 22:00	10:00 – 18:00

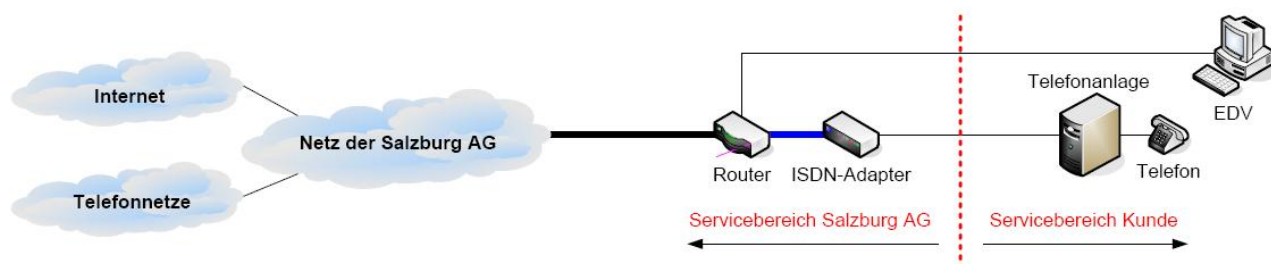
3. Service-Level

Hier sind die Leistungen der Netzwerküberwachung und des Fehlerbehebungsverfahrens bzw. Fehlerbehebungszeiten festgelegt. Leistungen, die über den Service-Level „Extended“ hinausgehen, bzw. nicht im Einflussbereich der Salzburg AG liegen, stellen ein Zusatzservice dar und sind kostenpflichtig.

Leistungen	Service-Level „EXTENDED“
Garantierte Verfügbarkeit ⁴	98,5% pro Quartal
Maximale Reaktionszeit ⁵	6 Stunden
Maximale Entstörungszeiten ⁴	12 Stunden
Fehlerbehebung durch Servicetechniker	Mo-Fr, Sa, So, Feiertag von 07:00 bis 22:00 Uhr

4. Servicegrenze

Die Servicegrenze ist an der kundenseitigen Schnittstelle des von der Salzburg AG bereitgestellten Routers und ISDN-Adapters. Für Endgeräte, welche nicht von der Salzburg AG geliefert bzw. bereitgestellt wurden, übernimmt die Salzburg AG keine Funktionsgarantie, Service oder Support.



⁴ Folgende Punkte werden nicht in die Verfügbarkeit eingerechnet:

- Vom Kunden zu vertretende Störungen oder Verzögerungen bei der Durchführung der Entstörung
- Störungen auf Grund höherer Gewalt
- Störungen, die durch Dritte verursacht werden
- Störungen, die durch Ausfall der vom Kunden beigestellten Stromversorgung verursacht werden
- Betriebsunterbrechungen, die zur Vornahme betriebsnotwendiger Arbeiten oder zur vorbeugenden Vermeidung von Störungen des Netzes notwendig sind und von denen der Kunde entsprechend vorher verständigt wurde

⁵ Zeiten außerhalb der Servicezeiten des Servicetechnikers unterbrechen die angeführten Reaktions- und Entstörungszeiten

Gültig ab Mai 2009

Irrtümer und Druckfehler vorbehalten

Salzburg AG für Energie, Verkehr und Telekommunikation

Firmensitz: Bayerhamerstraße 16 · 5020 Salzburg · Österreich · office@salzburg-ag.at · www.salzburg-ag.at · DVR: 0027685 · UID: ATU33790403
Offenlegung nach §14 UGB: Aktiengesellschaft, Salzburg · Landesgericht Salzburg · Firmenbuch: FN 51350s · Bankverbindung: Raiffeisenverband Salzburg
Konto-Nr. 45 005 BLZ 3500 IBAN: AT66 3500 0000 0004 5005 BIC: RVSAAT25 · Salzburger Sparkasse Konto-Nr. 1800 BLZ 20404
IBAN: AT81 2040 4000 0000 1800 BIC: SPGSAT25

■ Strom Erdgas Fernwärme Wasser Verkehr Telekommunikation Kabel-TV Internet Telefonie



CableLink Office



5. Besondere Verpflichtungen des Kunden bei Störungen

Der Kunde ist verpflichtet, die Salzburg AG von jeglicher Unterbrechung oder Störung von Telekommunikationsdiensten oder Geräten (Modem, Router, Gateway, etc.) unverzüglich zu informieren, um dieser die Problembeseitigung zu ermöglichen, bevor der Kunde andere Firmen beauftragt. Verletzt der Kunde diese Verständigungspflicht, übernimmt die Salzburg AG für Schäden und Aufwendungen die aus der unterlassenen Verständigung resultieren (z.B. Kosten einer vom Kunden unnötigerweise beauftragten Fremdfirma) keine Haftung. Kosten der Beseitigung von Problemen oder Störungen, welche nicht von der Salzburg AG zu vertreten sind, sind dieser zu ersetzen.

6. Ansprechstelle beim Kunden

In jedem Störfall muss vom Kunden mindestens ein Ansprechpartner mit Name, Telefon- und Faxnummer sowie E-Mail Adresse, MAC-Adresse und Telefonnummer bekannt gegeben werden, der innerhalb der Supportzeiten erreichbar ist.

7. Anschluss, Endgeräte und Dienste

CableLink Office stellt eine ISDN Telefonschnittstelle (S0) bereit. An dieser Buchse können ISDN Telefongeräte, und Faxgeräte mit einer Übertragungsgeschwindigkeit von bis zu 14.400 bps angeschlossen werden. Es können Gesprächsverbindungen im Ortsverkehr, im nationalen und internationalen Fernverkehr, sowie Gesprächsverbindungen zu Notruf- und Diensterufnummern im PSTN nach den bestehenden technischen und betrieblichen Möglichkeiten hergestellt werden.

Nicht unterstützt werden Bankomat-, Preselection- und Modemverbindungen.

8. Rufnummernvergabe und Erreichbarkeit

Grundvoraussetzung für die Nutzung des Telefondienstes ist die Installation eines entsprechenden Übertragungsgerätes. Bei der Vergabe einer neuen geografischen Rufnummer, ist spätestens 5 Werktage nach der Installation des entsprechenden Endgerätes eine Erreichbarkeit für eingehende Rufe gewährleistet.

Ist vom Kunden eine kostenpflichtige Rufnummernmitnahme (Portierung) gewünscht, ist die Erreichbarkeit erst nach spätestens 10 Werktagen möglich, sofern der abgebende Kommunikationsdiensteanbieter die Portierung positiv zurückgemeldet hat. In diesem Fall erfolgt die Vergabe einer temporären Telefonnummer, welche ausgehende Anrufe ermöglicht.

9. Zutritt zu Einrichtungen, die von der Salzburg AG serviert werden

Zur Durchführung von Störungsbeseitigungen und Wartungsmaßnahmen ist Mitarbeitern der Salzburg AG beziehungsweise deren Beauftragten der Zutritt zu Einrichtungen, die von der Salzburg AG serviert werden, zu ermöglichen.

10. Wartung

Wartungsarbeiten, die mit Serviceunterbrechungen verbunden sind, werden in der Regel in vordefinierten Wartungsfenstern zwischen 00:00 und 06:00 durchgeführt und mindestens 3 Arbeitstage im Voraus per Telefon, Fax oder E-Mail angekündigt. Bei Bedarf können nach entsprechender Ankündigung auch andere Wartungszeiten zur Anwendung kommen.

11. Fristen bis zur Realisierung bzw. Freischaltung eines Anschlusses bzw. Services

Bei bestehenden Kabelfernsehanschluss und gegebenen technischen Voraussetzungen wird der Anschluss innerhalb von 15 Arbeitstagen ab Vertragsunterzeichnung errichtet und in Betrieb genommen.

Diese Fristen können durch die Salzburg AG nur dann eingehalten werden, wenn der Kunde innerhalb der Supportzeiten telefonisch erreichbar ist bzw. alle Angaben, die zur Freischaltung eines Services benötigt werden auch zeitgerecht bei der Salzburg AG bekannt gibt.

12. Nichteinhaltung des vertraglich zugesicherten Bereitstellungstermins

Wird der Bereitstellungstermin aus Gründen, die von der Salzburg AG zu vertreten sind, nicht eingehalten, verpflichtet sich die Salzburg AG, dem Kunden eine Gutschrift in der Höhe von EUR 10,- exkl. USt pro Woche der Überschreitung des Bereitstellungstermins zu gewähren, wenn der Bereitstellungstermin um mehr als vier Wochen überschritten wird. Dies gilt nicht, wenn die Nichteinhaltung des Bereitstellungstermins auf Verzögerungen bei Leistungen durch Dritte, die nicht Erfüllungsgehilfen der Salzburg AG sind, zurückzuführen ist. Jedenfalls ist darüber hinausgehender Schadenersatz ausgeschlossen, bei Verbrauchern jedoch nur bei leichter Fahrlässigkeit und nicht bei Personenschäden.

13. Schutz vor unerwartet hohen Forderungen

Zum Schutz des Kunden vor unerwartet hohen Forderungen gelten nachstehende Maximalwerte für variable Gesprächsentgelte im angegebenen Durchrechnungszeitraum: 500.- EUR pro Stunde, 1.000.- EUR pro Tag, 2.000.- EUR pro Woche und 4.000.- EUR pro Monat.

Gültig ab Mai 2009

Irrtümer und Druckfehler vorbehalten

Salzburg AG für Energie, Verkehr und Telekommunikation

Firmensitz: Bayerhamerstraße 16 · 5020 Salzburg · Österreich · office@salzburg-ag.at · www.salzburg-ag.at · DVR: 0027685 · UID: ATU33790403
Offenlegung nach §14 UGB: Aktiengesellschaft, Salzburg · Landesgericht Salzburg · Firmenbuch: FN 51350s · Bankverbindung: Raiffeisenverband Salzburg
Konto-Nr. 45 005 BLZ 35000 IBAN: AT66 3500 0000 0004 5005 BIC: RVSAAT25 · Salzburger Sparkasse Konto-Nr. 1800 BLZ 20404
IBAN: AT81 2040 4000 0000 1800 BIC: SPGSAT25

■ **Strom Erdgas Fernwärme Wasser Verkehr Telekommunikation Kabel-TV Internet Telefonie**



CableLink Office



by  Salzburg AG

Bei Überschreitung dieser Maximalwerte erfolgt eine Dienstunterbrechung des Telefondienstes (ausgenommen Absetzen eines Notrufes).

Diese Sperre kann auf Kundenwunsch innerhalb eines Arbeitstages freigeschaltet werden. Zum Schutz des Kunden behält sich die Salzburg AG weiters vor, Rufe zur Mehrwertdienstnummern bei Gefahr im Verzug jederzeit und ohne Vorankündigung, ansonsten mit vorheriger Information an den Kunden zu sperren.

14. Rufzonensperre

Die Tarifzonensperre dient zur Sperre von abgehenden Verbindungen. Standardmäßig wird von der Salzburg AG die Sperrklasse 1 (Dialersperre, Standsperr) gesetzt.

15. Mindestvertragslaufzeit

Die Mindestvertragslaufzeit beträgt 12 Monate, sofern keine andere Mindestvertragslaufzeit vereinbart wurde.

16. Abrechnungsintervall

Das Abrechnungsintervall beträgt zwei Monate. Alle Kosten werden im Nachhinein verrechnet.

17. Leistungsbeschreibung des ISDN-Dienstes

17.1. Basisanschlüsse

Maximal zwei Amtsleitungen können gleichzeitig genutzt werden.

17.2. MSN (Multi Subscriber Nummern)

Dem Hauptanschluss können zur bereits bestehenden Globalen-Nummer zusätzliche MSN-Rufnummern pro VoIPbox zugeordnet werden. Auf Wunsch des Kunden können diese Rufnummern in das Telefonbuch eingetragen werden. Der Anschluss kann über die Mehrfachnummern erreicht werden, um dadurch gezielt ein bestimmtes Endgerät anzuwählen. Bei Inanspruchnahme eines Telefonservices für Rufumleitung können für die MSN und die Global-Nummer unterschiedliche Umleitziele eingegeben werden. Eine unterschiedliche Tarifoption für die MSN und die Global-Nummer ist nicht möglich.

17.3. Notruffunktion

Auch im Fall einer aktiven Sperre des Anschlusses ist die Erreichbarkeit von Notrufnummern jederzeit gewährleistet.

17.4. Fax2Email

Eingehende Faxnachrichten können als PDF-Datei an eine Email-Adresse weitergeleitet werden. Hierfür ist eine zusätzliche Rufnummer notwendig. Einzelne Durchwahlen können nicht „abgezweigt“ werden.

17.5. Voice2Email

Eingehende Sprachnachrichten können als WAV-Datei an eine Email-Adresse weitergeleitet werden. Dies kann nur für den Hauptanschluss oder für einzelne MSN aktiviert werden. Einzelne Durchwahlen können nicht „abgezweigt“ werden.

17.6. CLIP

Dem gerufenem Anschluss werden im Rahmen der technischen und betrieblichen Möglichkeiten Informationen über die Rufnummer des anrufenden Anschlusses übermittelt, sofern das Netz, aus dem der Anruf kommt, diesen Service unterstützt und beim anrufenden Anschluss die Übermittlung nicht verhindert wurde. Voraussetzung ist ein Endgerät am angerufenen Anschluss, welches die Rufnummernanzeige unterstützt.

17.7. CLIR

Die Übermittlung von Informationen über die Rufnummer des angerufenen Anschluss an den gerufenen Anschluss kann vom Anrufer je Anruf oder dauerhaft unterdrückt werden. Die Rufnummer des Anrufers erscheint dann nicht am Display des angerufenen Telefons. Optional kann die Rufnummer des Anschlusses unterdrückt werden. Bei Punkt-zu-Punkt Konfiguration ist dadurch die Anzeige aller Nummern unterdrückt, bei MSN Konfiguration (Punkt-zu-Mehrpunkt) kann die Anzeige jeder MSN getrennt unterdrückt werden.

17.8. Individueller Ansagetext

Ankommende Anrufe können zu einem Ansagetext umgeleitet werden. Der Text der Ansage wird vom Kunden frei bestimmt. Dabei wird die Hauptnummer (Kopfnummer) umgeleitet. Bei aktiver Umleitung sind keine Nebenstellen mehr erreichbar und unterscheidbar.

Gültig ab Mai 2009

Irrtümer und Druckfehler vorbehalten

Salzburg AG für Energie, Verkehr und Telekommunikation

Firmensitz: Bayerhamerstraße 16 · 5020 Salzburg · Österreich · office@salzburg-ag.at · www.salzburg-ag.at · DVR: 0027685 · UID: ATU33790403
Offenlegung nach §14 UGB: Aktiengesellschaft, Salzburg · Landesgericht Salzburg · Firmenbuch: FN 51350s · Bankverbindung: Raiffeisenverband Salzburg
Konto-Nr. 45 005 BLZ 35000 IBAN: AT66 3500 0000 0004 5005 BIC: RVSAAT25 · Salzburger Sparkasse Konto-Nr. 1800 BLZ 20404
IBAN: AT81 2040 4000 0000 1800 BIC: SPGSAT25

■ **Strom Erdgas Fernwärme Wasser Verkehr Telekommunikation Kabel-TV Internet Telefonie**



CableLink Office



by  Salzburg AG

17.9. CLIP no Screening

Der Kunden hat die Möglichkeit, eine von der ISDN-Nebenstellenanlage oder einem ISDN-Endgerät programmierte Rufnummer als zusätzliche Information an den gerufenen Anschluss zu übermitteln, sofern die Übermittlung nicht verhindert wurde und sofern das Endgerät beim Gerufenen und das Netz, an dem dieses Endgerät angeschaltet ist, die Übermittlung und die Anzeige einer individuellen Rufnummer unterstützen.

17.10. Fax

Analoge Faxgeräte (G3) werden unterstützt, sofern die angeschlossene Telefonanlage analoge Anschlüsse anbietet oder ein Terminal-Adapter vom Kunden bereitgestellt wird. Diese können sowohl über MSN-Nummer als auch über eine eigene Durchwahl erreicht werden.

17.11. Makeln/Rückfrage

Der Anschluss unterstützt das Parken eines Gesprächs, sodass im Fall des Makelns/Rückfrage keine Internetbandbreite verbraucht wird. Eine Wartemusik wird in diesem Fall nicht eingespielt. Ist eine Wartemusik gewünscht, muss diese von der Telefonanlage des Kunden bereitgestellt werden.

17.12. Anrufer-Identifizierung (Fangschtaltung)

Die Rufnummer von Anschlüssen, von denen z.B. Anrufe belästigenden oder bedrohenden Inhalts ausgehen, wird festgestellt und protokolliert. Die Feststellung der Rufnummer eines anrufenden Anschlusses aus einem anderen Netzen ist nur gewährleistet, wenn der betreffende Netzbetreiber die für die Anrufer-Identifizierung notwendige Information zur Verfügung stellt.

Aufgrund gesetzlicher Bestimmungen hat der Kunde einen diesbezüglichen Antrag einzubringen und darin einen gegen ihn gerichtete missbräuchliche Verwendung eines Anschlusses glaubhaft zu machen. Das Ergebnis der Anrufer-Identifizierung wird dem Teilnehmer bekannt gegeben, wenn er die Tatsache von belästigenden Anrufen während der Überwachung glaubhaft macht.

17.13. Rufzonensperre

Die Tarifzonensperre dient zur Sperre von abgehenden Verbindungen. Es hängt von der vom Kunden ausgewählten Tarifzone ab, welche abgehenden Verbindungen gesperrt werden können.

Ankommende Verbindungen sind von der Tarifzonensperre nicht betroffen. Folgende Tarifzonen können gesperrt werden (die Erreichbarkeit von Notrufen ist dennoch gewährleistet):

- Sperrklasse 0 (keine Sperrung)
- Sperrklasse 1 (Dialersperre, Standardsperre)
- Sperrklasse 2 (Mehrwertnummern)
- Sperrklasse 3 (Sperre International)
- Sperrklasse 4 (Sperre International, Dialersperre)
- Sperrklasse 5 (Sperre International, Mehrwertnummern)
- Sperrklasse 6 (Sperre International, national Mobil, Dialersperre)
- Sperrklasse 7 (Sperre International, national Mobil, Mehrwertnummern)
- Sperrklasse 8 (Sperre International, national Mobil, national Festnetz, Mehrwertnummern)
- Sperrklasse 15 (Komplettsperre)
- Sperrklasse 15 (Komplettsperre Limitüberschreitung)
- Sperrklasse 17 (Komplettsperre Administrator)

17.14. EGN (Einzelgesprächsnachweis)

Einzelgesprächsnachweis sind sowohl für die Kopfnummern, als auch nach Nebenstellen bzw. MSN-Nummern möglich (sofern die Telefonanlage die Nebenstelleninformationen im Gesprächsaufbau mit sendet).

Gültig ab Mai 2009

Irrtümer und Druckfehler vorbehalten

Salzburg AG für Energie, Verkehr und Telekommunikation

Firmensitz: Bayerhamerstraße 16 · 5020 Salzburg · Österreich · office@salzburg-ag.at · www.salzburg-ag.at · DVR: 0027685 · UID: ATU33790403
Offenlegung nach §14 UGB: Aktiengesellschaft, Salzburg · Landesgericht Salzburg · Firmenbuch: FN 51350s · Bankverbindung: Raiffeisenverband Salzburg
Konto-Nr. 45 005 BLZ 3500 IBAN: AT66 3500 0000 0004 5005 BIC: RVSAAT25 · Salzburger Sparkasse Konto-Nr. 1800 BLZ 20404
IBAN: AT81 2040 4000 0000 1800 BIC: SPGSAT25

■ **Strom Erdgas Fernwärme Wasser Verkehr Telekommunikation Kabel-TV Internet Telefonie**