

REICHWEITEN- UND MARKTANTEILSERHEBUNG

2025



Inhaltsverzeichnis

Reichweiten- und Marktanteilerhebung 2025

1.	Einleitung	3
2.	Marktbericht 2025	4
2.1	Fernsehprogramme	4
2.2	Abrufdienste	7
2.3	Hörfunkprogramme	9
2.4	Kabelnetze	11
3.	Ausgewählte Detailergebnisse	12
4.	Verweis auf Darstellung der gesamten Erhebungsergebnisse	15
	Impressum	16

Reichweiten- und Marktanteilserhebung 2025¹

1. Einleitung

§ 65 Audiovisuelle Mediendienste-Gesetz (AMD-G) sieht vor, dass die für die Vollziehung von Bestimmungen des AMD-G im Rahmen der Rechtsaufsicht erforderlichen Reichweiten (Marktanteile), Versorgungsgrade und Nutzer- und Zuschauerzahlen zu erheben sind.

Auf Basis dieser Bestimmung wurde – seit dem Kalenderjahr 2020 jährlich – auch 2026 eine diesbezügliche Markterhebung für das Kalenderjahr 2025 durchgeführt. Im Zuge der Erhebung wurden Reichweiten (Marktanteile), Versorgungsgrade sowie Nutzer- und Zuschauerzahlen unmittelbar bei sämtlichen Anbietern abgefragt.

Zur Art der Erhebung:

Insgesamt wurden 454 Anbieter angeschrieben, worunter sich 147 Fernsehveranstalter, 168 Anbieter von Abrufdiensten, 80 Hörfunkveranstalter sowie 152 Kabelnetzbetreiber befanden. Berücksichtigt wurden alle zum Stichtag 09.01.2026 im Verzeichnis der KommAustria aufgelisteten Dienste, die im Kalenderjahr 2025 aktiv waren. In dieser Grundgesamtheit kam es im Kalenderjahr 2025 zur Aufnahme von acht Fernsehprogrammen, 29 Abrufdiensten, 22 Hörfunkprogrammen und einem Kabelnetz. Im selben Zeitraum erfolgte die Beendigung von sieben Fernsehprogrammen, 23 Abrufdiensten, 14 Hörfunkprogrammen und sieben Kabelnetzen.

Im Zuge der Erhebung wurden folgende Fragen gestellt:

Fernsehprogramme:

- Wie hoch war die durchschnittliche Tagesreichweite in der Zielgruppe 12+ (Montag bis Sonntag) des Fernsehprogramms im vorangegangenen Kalenderjahr (in %)?
- Wie hoch war der durchschnittliche Marktanteil in der Zielgruppe 12+ (Montag bis Sonntag) des Fernsehprogramms im vorangegangenen Kalenderjahr (in %)?

Abrufdienste:

- Wie viele Nutzer (Abonnenten oder Einzelkunden) hatte der Abrufdienst im Durchschnitt im vorangegangenen Kalenderjahr?
- Wie viele Abrufe hatte der Abrufdienst im vorangegangenen Kalenderjahr?

Die in diesem Dokument dargestellten Daten beruhen auf den Eigenangaben der Diensteanbieter und können sich je nach Angebot demgemäß auf unterschiedliche Bezugsgrößen (etwa Versorgungsgebiete) beziehen. Die Antworten der Diensteanbieter lassen daher in ihrer Gesamtheit nur eine bedingte Vergleichbarkeit zu.

¹ (Stand 20. April 2026)

Zur Richtigkeit der Daten:

Die Richtigkeit der Rohdaten kann von der KommAustria nicht überprüft werden. Insbesondere im Bereich von Reichweiten und Marktanteilen ist festzuhalten, dass deren Erhebung für Mediendienste mit kleinen regionalen bzw. lokalen Versorgungsgebieten in österreichweiten Untersuchungen in der Praxis nicht stattfindet, da die Fallzahlen (Befragten) in den jeweiligen kleinen Versorgungsgebieten zu gering sind, um verwertbare Daten zu erhalten. Um valide Ergebnisse auch für kleine Versorgungsgebiete zu erzielen, müssten die Fallzahlen österreichweiter Erhebungen enorm aufgestockt werden oder für sämtliche regionalen oder lokalen Versorgungsgebiete individuelle Nutzungsstudien beauftragt werden. Beide Varianten sind für Mediendiensteanbieter wirtschaftlich nicht darstellbar.

2. Marktbericht 2025

Die abgefragten Daten nach § 65 AMD-G lassen sich in drei Bereiche unterteilen:

- Fernsehprogramme
- Abrufdienste
- Kabelnetze

Zur vollständigen Darstellung des Rundfunkmarktes sind in weiterer Folge auch ausgewählte Daten betreffend Hörfunk angeführt. Diese beruhen auf freiwilligen Angaben von Hörfunkveranstaltern.

2.1 Fernsehprogramme

Im Bereich der Fernsehprogramme wurde die Tagesreichweite sowie der Marktanteil in der Zielgruppe 12+ für den Zeitraum Montag bis Sonntag abgefragt. Die angeschlossenen Diagramme zeigen die rückgemeldeten Daten in Form einer Bereichseinteilung als Balkendiagramme. Die Daten enthalten sowohl Fernsehprogramme mit bundesweiter als auch lokaler und regionaler Verbreitung und beziehen sich angegebene Reichweite und Marktanteil auf das jeweilige Versorgungsgebiet des Fernsehveranstalters, insoweit sind die Daten miteinander nur bedingt vergleichbar.

Abbildung 01: Anzahl der Fernsehprogramme Tagesreichweite 12+ in Bereichen (2025)
(bei 181 Anbietern sind keine Daten vorhanden/verfügbar)

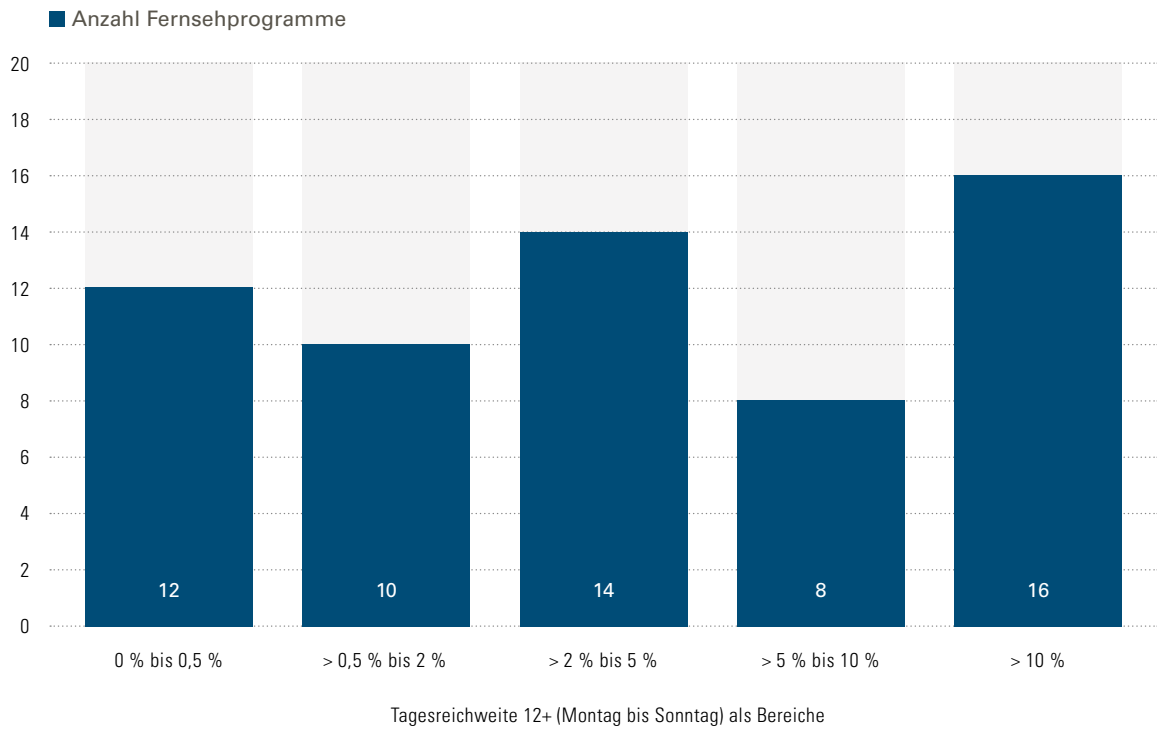


Abbildung 02: Jahresvergleich der Tagesreichweite 12+ in Bereichen (2020 – 2025)

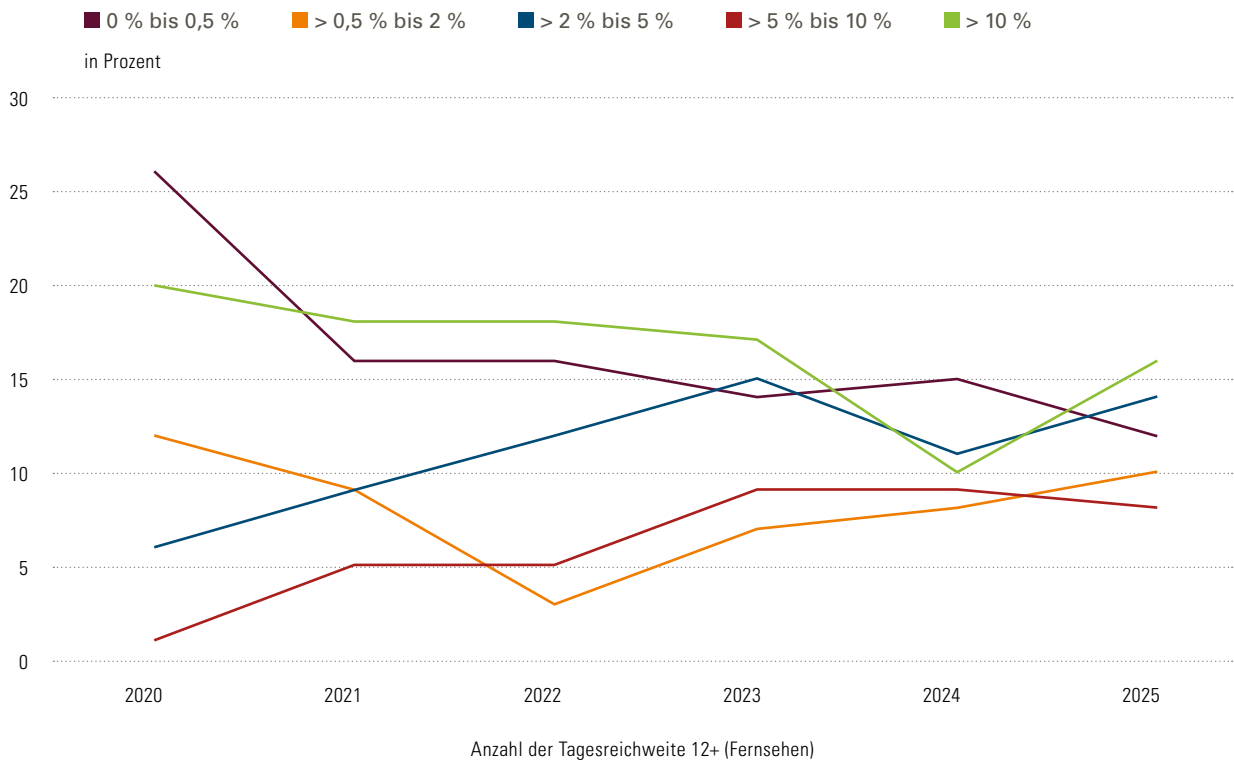


Abbildung 03: Anzahl der Fernsehprogramme Marktanteil 12+ (2025) (in Bereichen)
 (bei 183 Anbietern sind keine Daten vorhanden/verfügbar)

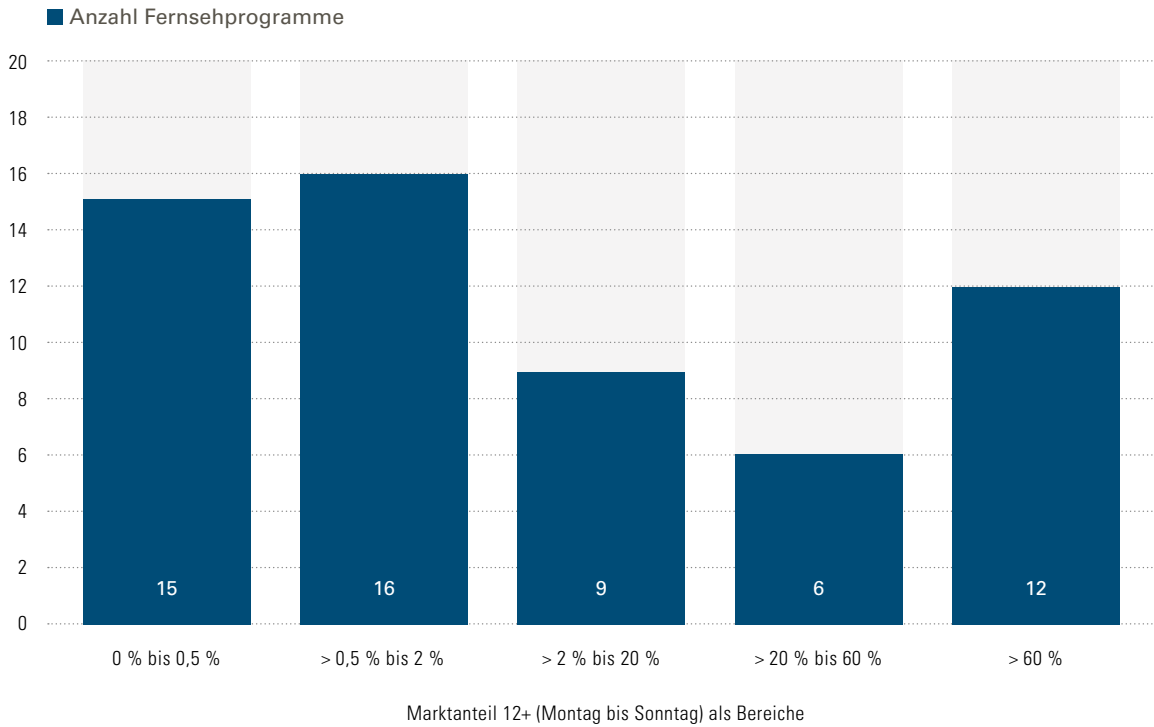
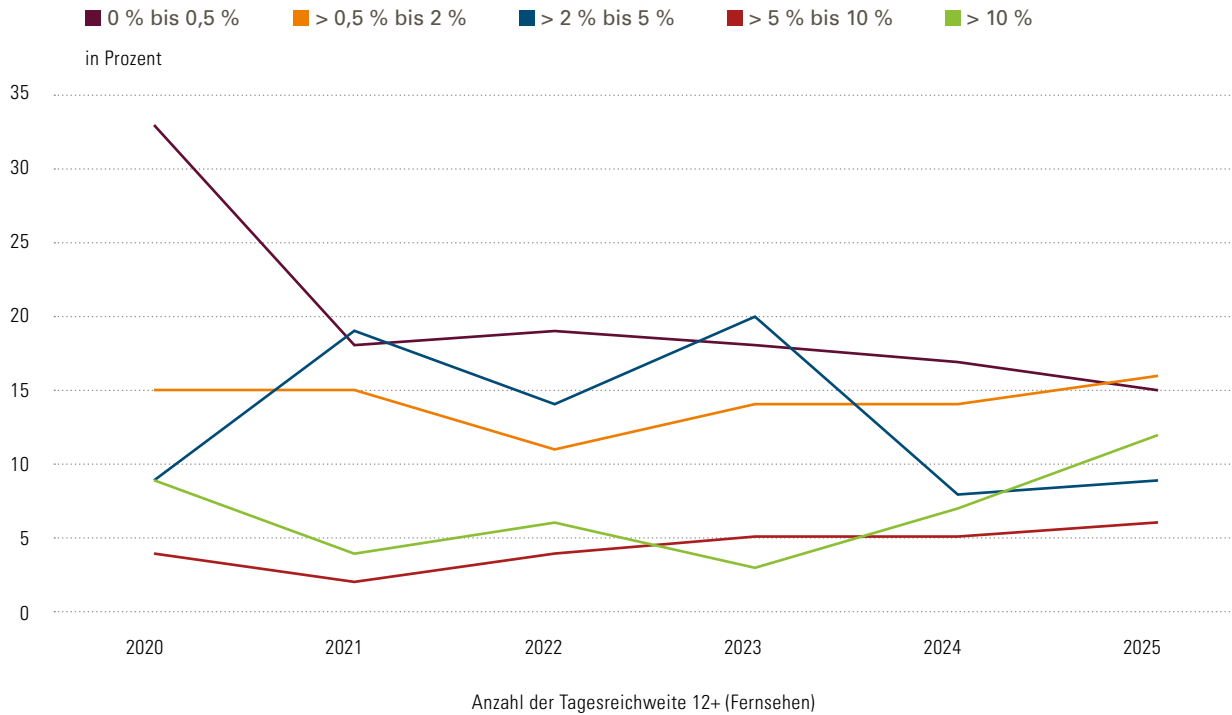


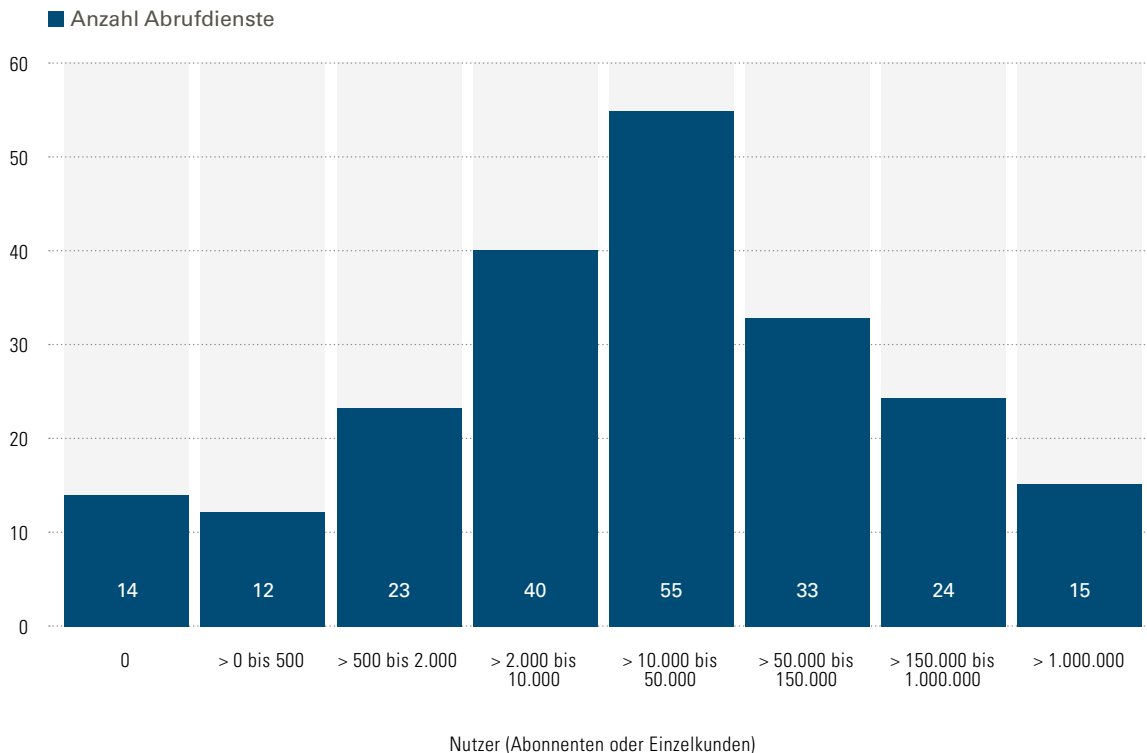
Abbildung 04: Jahresvergleich der Marktanteile 12+ in Bereichen (2020 - 2025)



2.2 Abrufdienste

Im Bereich der Abrufdienste bezogen sich die Fragebereiche auf die Anzahl der Nutzer (Abonnenten oder Einzelkunden) sowie die Anzahl der Abrufe. Wie schon für den Bereich Fernsehprogramme wurden auch hier die rückgemeldeten Zahlen für die Darstellung als Balkendiagramm in Bereiche gegliedert.

Abbildung 05: Anzahl Nutzer (Abonnenten oder Einzelkunden) von Abrufdiensten (2025) (in Bereichen) (bei 83 Anbietern sind keine Daten vorhanden/verfügbar)



Im Vergleich zu obiger Grafik stellte sich die Anzahl der Nutzer (Abonnenten oder Einzelkunden) im Jahr 2024 dar wie folgt:

- 0: 16
- mehr als 0 bis 500: 14
- mehr als 500 bis 2.000: 27
- mehr als 2.000 bis 10.000: 31
- mehr als 10.000 bis 50.000: 31
- mehr als 50.000 bis 150.000: 24
- mehr als 150.000 bis 1.000.000: 17
- mehr als 1.000.000: 14
- keine Daten vorhanden/verfügbar: 84

Abbildung 06: Anzahl der Abrufe (2025) (in Bereichen)
 (bei 53 Anbietern sind keine Daten vorhanden/verfügbar)

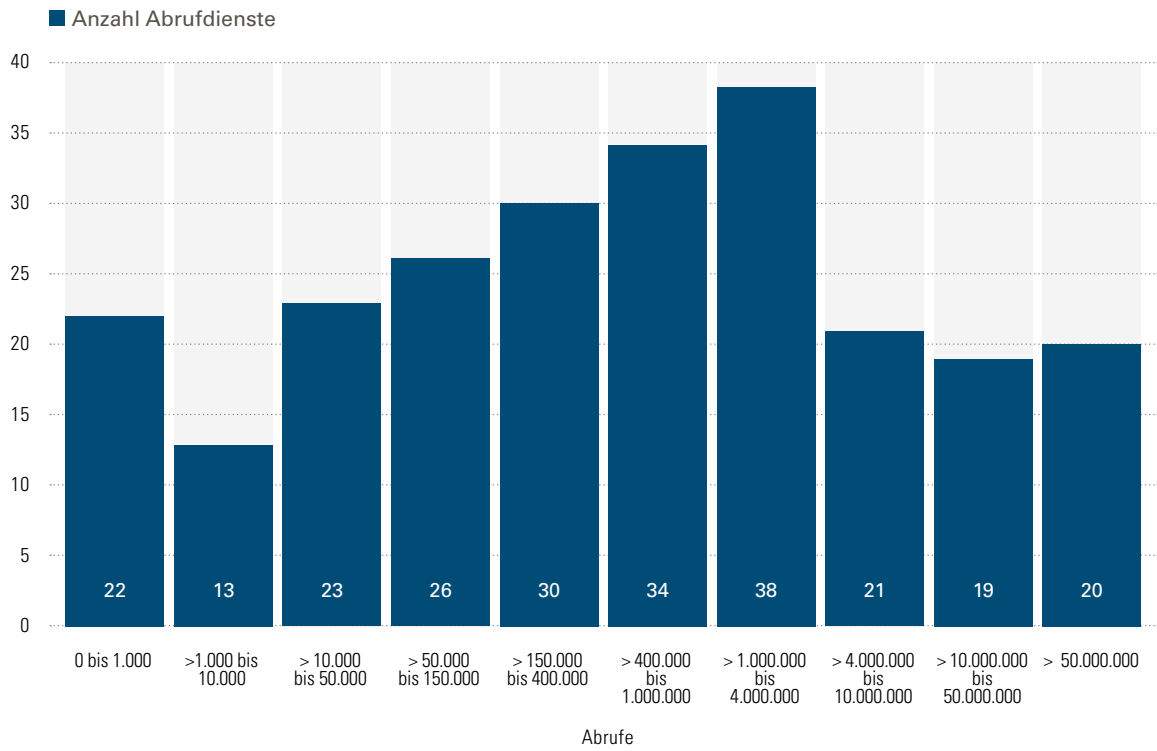
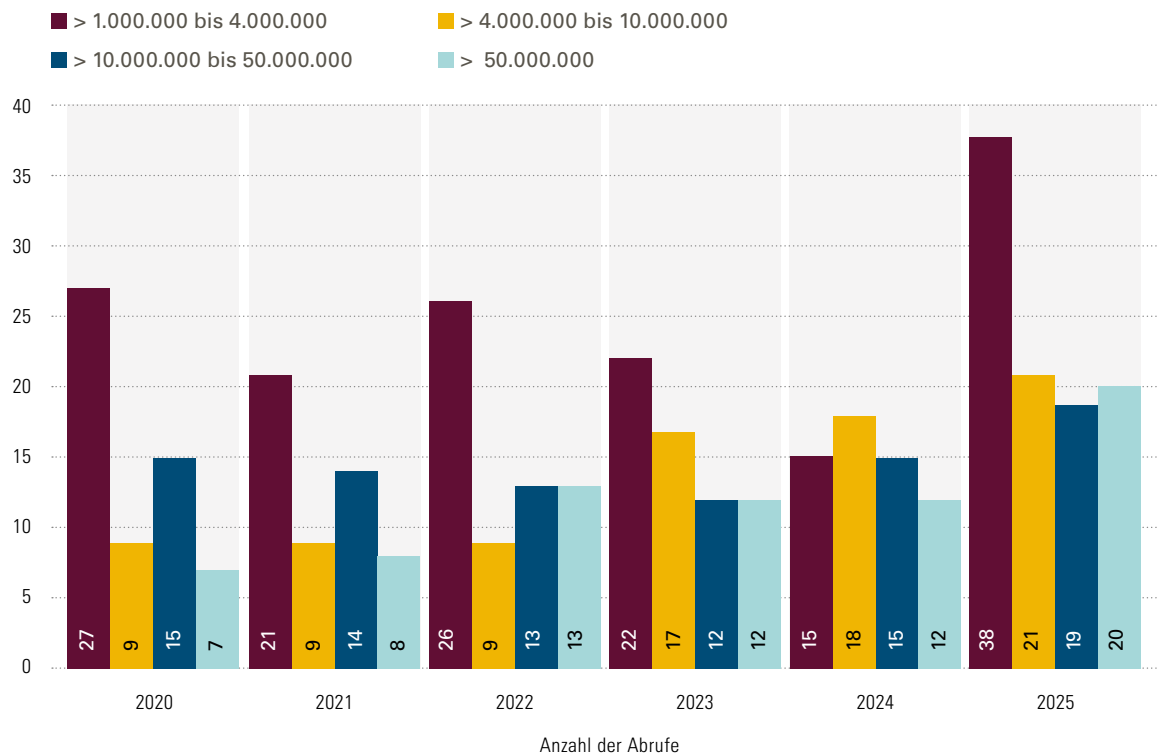


Abbildung 07: Jahresvergleich der Anzahl der Abrufe (2020 - 2025) (in Bereichen)



2.3 Hörfunkprogramme

In der Kategorie Hörfunk wurden Tagesreichweite sowie Marktanteil abgefragt, wobei für das dargestellte Balkendiagramm konkret die Tagesreichweite sowie der Marktanteil in der Zielgruppe 10+ für den Zeitraum Montag bis Sonntag abgefragt wurden. Auch hier erfolgt die Darstellung in Diagrammform durch Gliederung der gemeldeten Daten in Bereiche. Die Daten enthalten sowohl Hörfunkprogramme mit bundesweiter als auch lokaler und regionaler Verbreitung und beziehen sich angegebene Reichweite und Marktanteil auf das jeweilige Versorgungsgebiet des Hörfunkveranstalters.

Abbildung 08: Anzahl der Hörfunkprogramme Tagesreichweite 10+ (2025)
(bei 66 Anbietern sind keine Daten vorhanden/verfügbar)

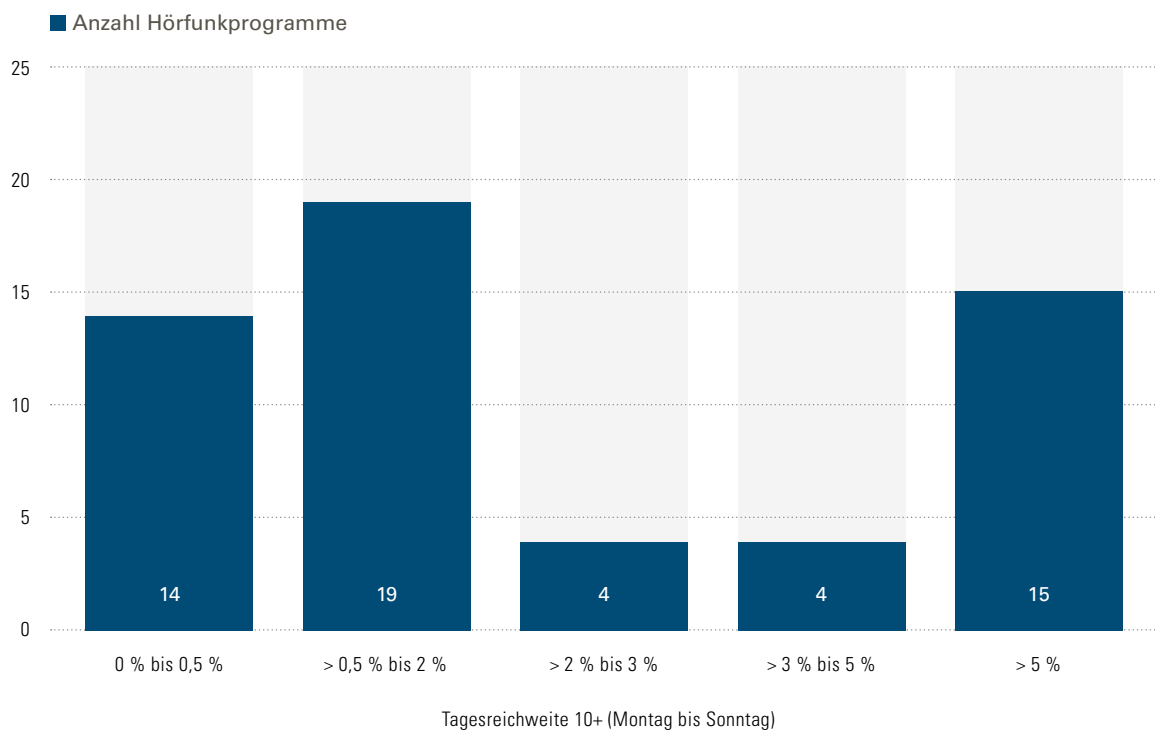
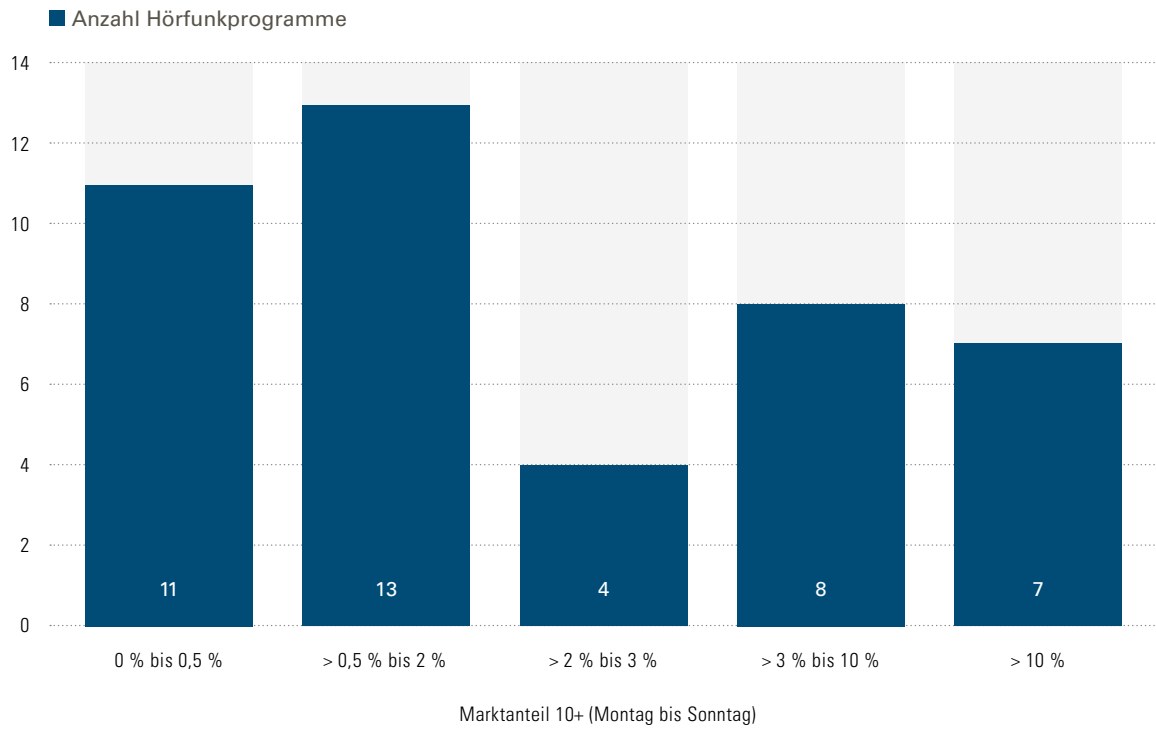


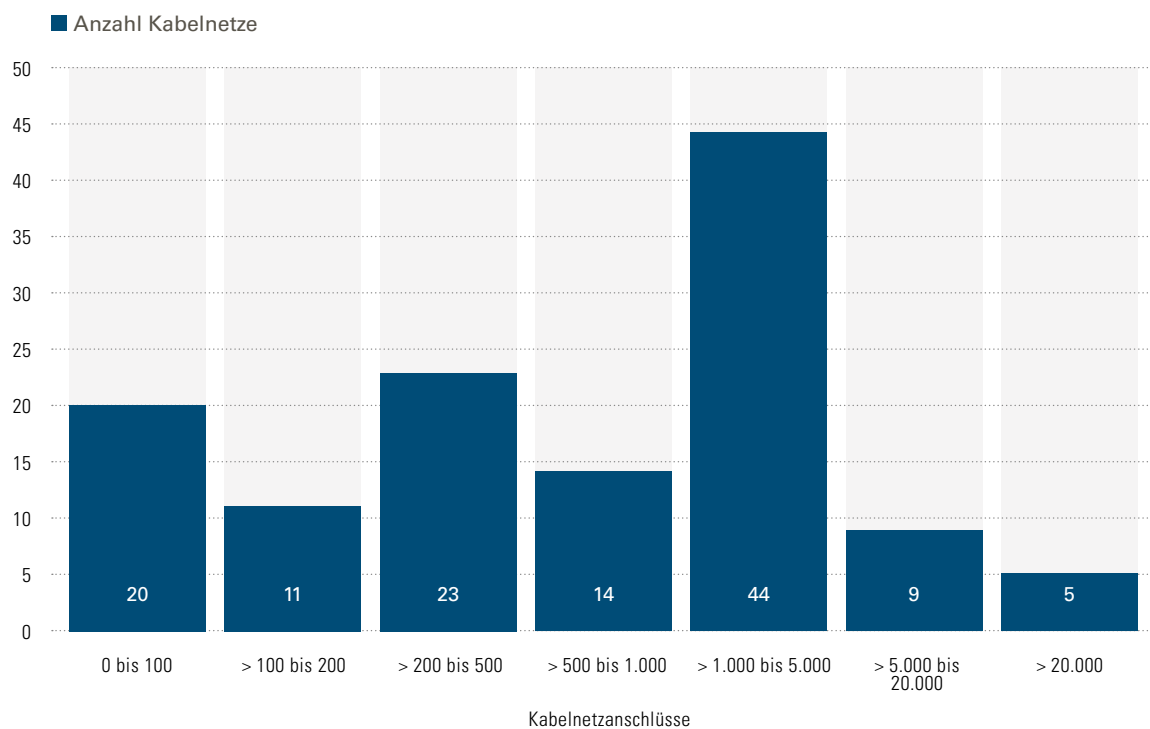
Abbildung 09: Anzahl der Hörfunkprogramme Marktanteil 10+ (2025)
 (bei 79 Anbietern sind keine Daten vorhanden/verfügbar)



2.4 Kabelnetze

Für den Bereich der Kabelnetze wurde die Anzahl der Anschlüsse abgefragt. Auch hier wurden die diesbezüglichen Zahlen in Bereiche unterteilt und auf Basis dieser Unterteilung das beigefügte Balkendiagramm erstellt.

Abbildung 10: Anzahl der Kabelnetze betreffend Kabelnetzanschlüsse (2025) (in Bereichen)



3. Ausgewählte Detailergebnisse

Darüber hinaus wurden beispielhaft aus den verschiedenen Bereichen Erhebungsergebnisse herausgegriffen, welche anbei für das gesamte Jahr 2025 dargestellt werden. Anzumerken ist, dass die Darstellung auf den Eigenangaben der Diensteanbieter beruhen.

Abbildung 11: Top 10 der bundesweiten Fernsehprogramme nach Tagesreichweite 12+ (in Prozent) (2025)

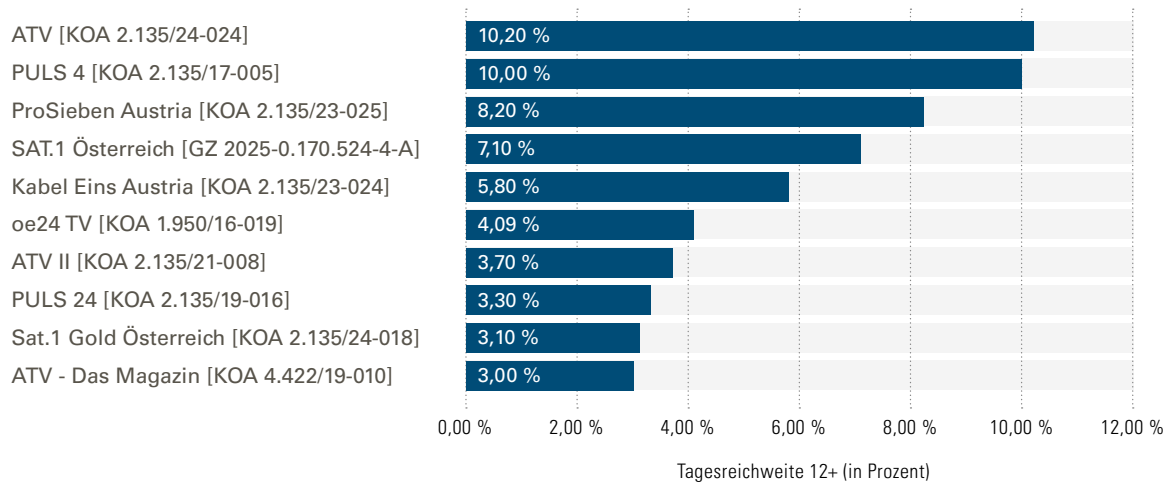


Abbildung 12: Top 10 der Abrufdienste nach Anzahl der Nutzer (Abonnenten oder Einzelkunden) (2025)

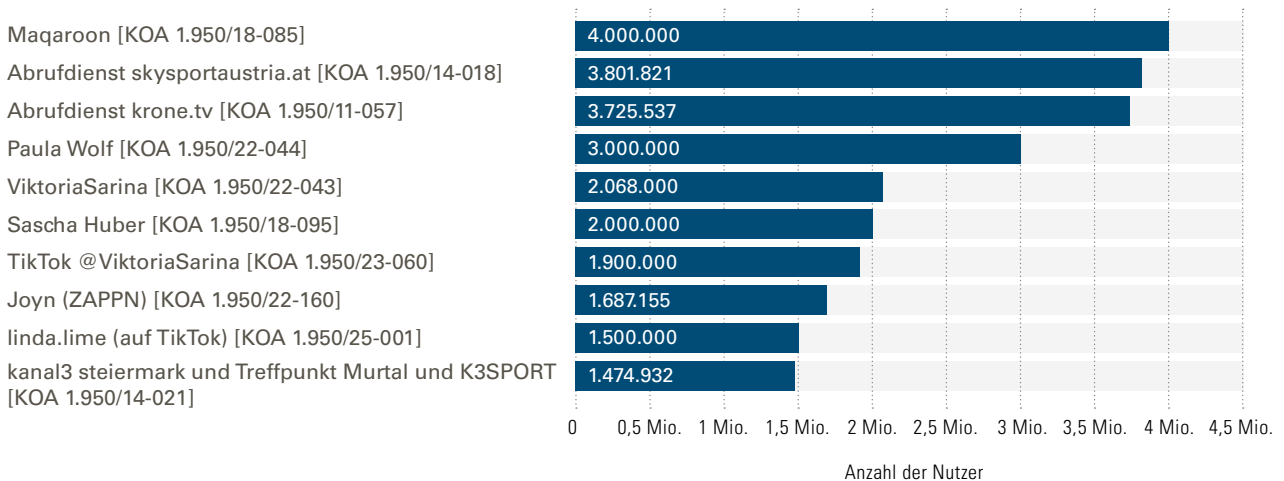


Abbildung 13: Top 10 der Abrufdienste nach Anzahl der Abrufe (2025)

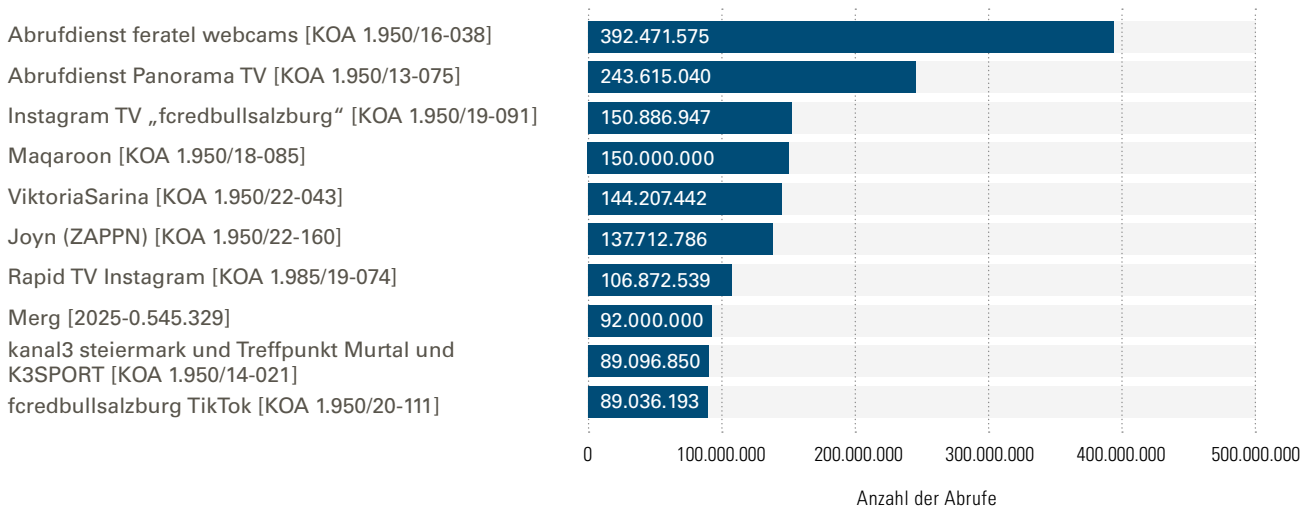


Abbildung 14: Verhältnis Anteil der Nutzer (Abonnenten oder Einzelkunden) der Top 10 der Abrufdienste zu Anteil der Nutzer (Abonnenten oder Einzelkunden) der restlichen Abrufdienste (in Prozent) (2025)

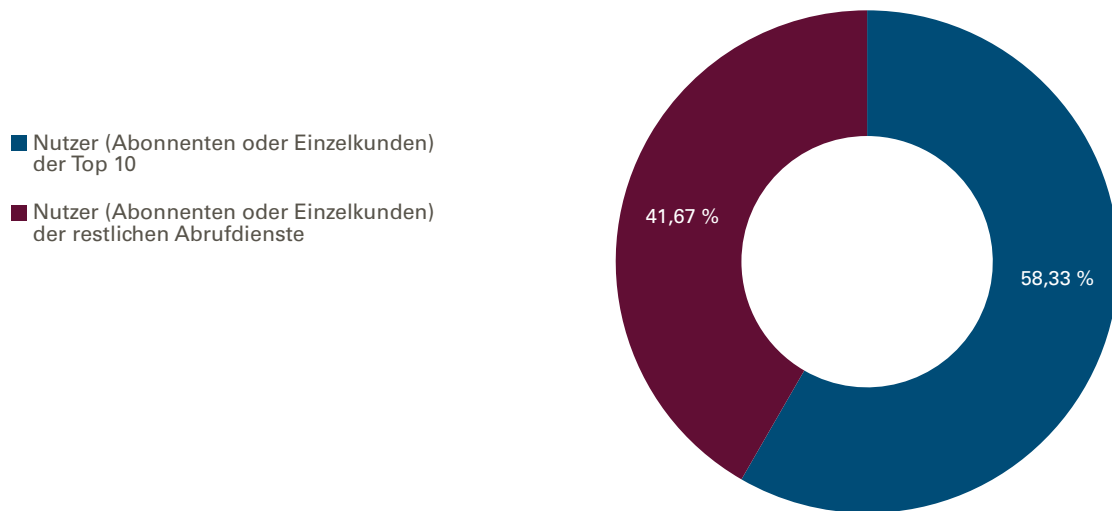


Abbildung 15: Verhältnis Anteil der Abrufe der Top 10 der Abrufdienste zu Anteil der Abrufe der restlichen Abrufdienste (in Prozent) (2025)

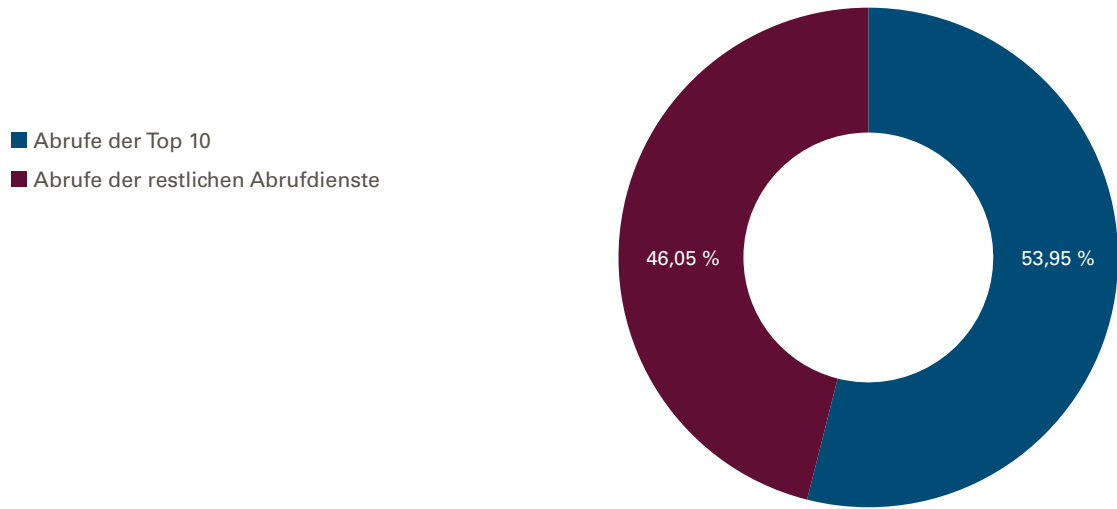
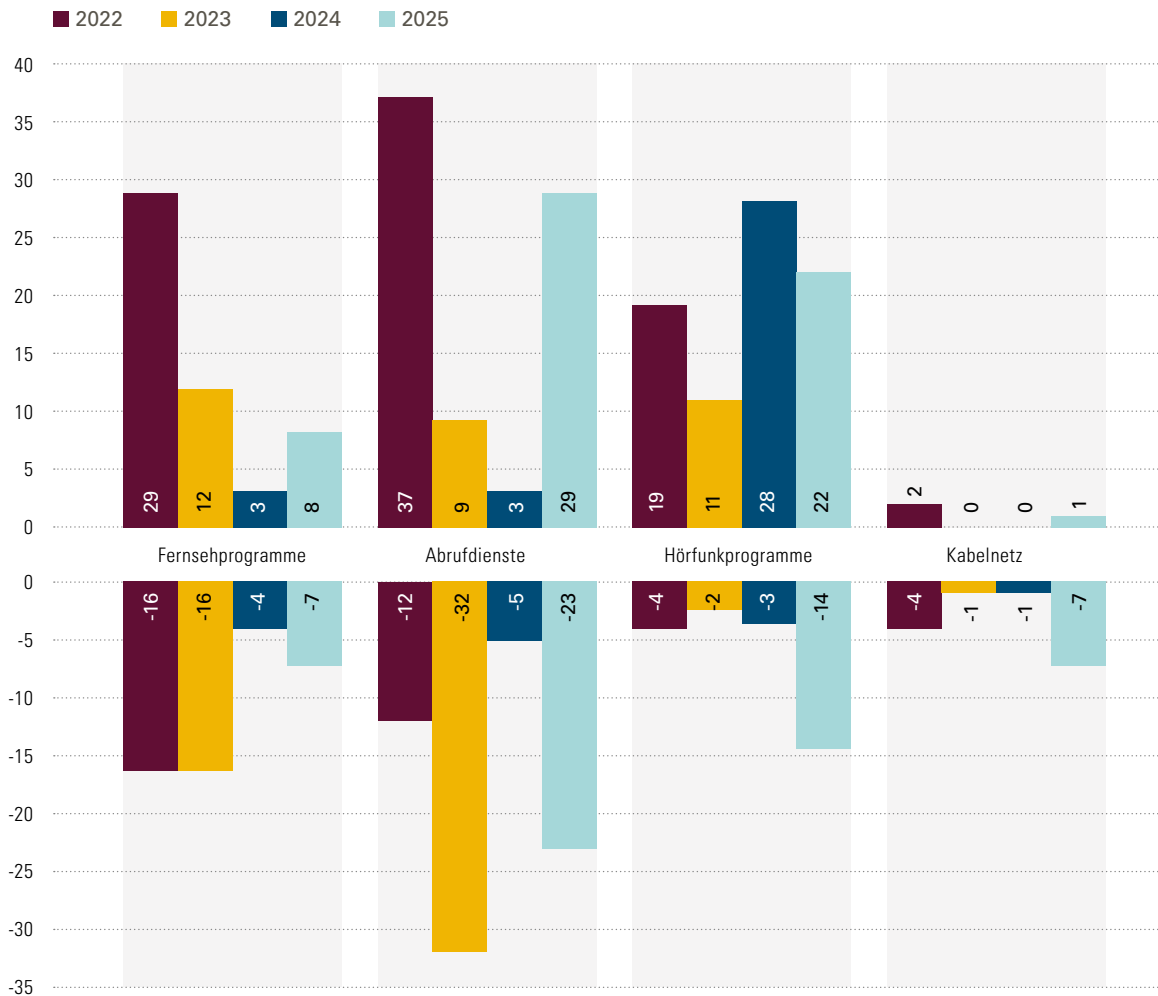


Abbildung 16: Aufnahme und Beendigung von Diensten (2020 - 2025)



4. Verweis auf Darstellung der gesamten Erhebungsergebnisse

Die gesamthafte Aufstellung der Erhebungsergebnisse für die Bereiche Fernsehen sowie Abrufdienste ist auf der Website der RTR unter <https://www.rtr.at/Reichweiten-undMarktanteilerhebung2025> abrufbar.

Die Aufstellung enthält folgende Informationen:

Fernsehen: Anbieter, Dienst, Zeitraum (von-bis), Tagesreichweite 12+ (in %), Marktanteil 12+ (in %)
Abrufdienste: Anbieter, Dienst, Zeitraum (von-bis), Anzahl Nutzer (Abonnenten oder Einzelkunden), Anzahl Abrufe

Anzumerken ist nochmals, dass die Darstellung auf den Eigenangaben der Diensteanbieter beruht und sich insbesondere Reichweiten und Marktanteile auf das jeweilige Versorgungsgebiet des Diensteanbieters beziehen.

Impressum

Eigentümerin, Herausgeberin und Verlegerin

Rundfunk und Telekom Regulierungs-GmbH
Mariahilfer Straße 77-79 | 1060 Wien | Österreich
T: +43 1 58058-0 | M: rtr@rtr.at
www.rtr.at

Für den Inhalt verantwortlich

Mag. Wolfgang Struber (Geschäftsführer Medien)
Rundfunk und Telekom Regulierungs-GmbH

Konzept und Text

Rundfunk und Telekom Regulierungs-GmbH

Umsetzung und Layout

Westgrat – Agentur für Kommunikation
cibus Kreativagentur

Dieses Werk ist in allen seinen Teilen urheberrechtlich geschützt. Alle Rechte, insbesondere die Rechte der Verbreitung, des Nachdrucks, der Übersetzung, des Vortrags, der Entnahme von Abbildungen und Tabellen, der Funksendung, der Mikroverfilmung oder Vervielfältigung durch Fotokopie oder auf anderen Wegen und der Speicherung in Datenverarbeitungsanlagen, bleiben, auch bei nur auszugsweiser Verwertung, der Herausgeberin vorbehalten.

Trotz sorgfältiger Prüfung sämtlicher Beiträge sind Fehler nicht auszuschließen. Die Richtigkeit des Inhalts ist daher ohne Gewähr.

Copyright Rundfunk und Telekom Regulierungs-GmbH 2026



Kommunikationsbehörde Austria (KommAustria)

Mariahilfer Straße 77–79 | 1060 Wien | Österreich
T: +43 1 58058-0 | M: rtr@rtr.at | www.rtr.at